

Муниципальное бюджетное учреждение дополнительного образования
«Центр творчества юных «Полет»

СОГЛАСОВАНО
Педагогическим советом
МБУ ДО ЦТЮ «Полет»
протокол от 24.03.2023 № 03



Отчёт
о результатах самообследования
Муниципального бюджетного учреждения дополнительного образования
«Центр творчества юных «Полет»
за 2022 год.

АНАЛИТИЧЕСКАЯ ЧАСТЬ

I. ОБЩИЕ СВЕДЕНИЯ ОБ ОБРАЗОВАТЕЛЬНОЙ ОРГАНИЗАЦИИ

Наименование образовательной организации	Муниципальное бюджетное учреждение дополнительного образования «Центр творчества юных «Полет» (МБУ ДО ЦТЮ «Полет»)
Руководитель	Басманова Эльвира Каусяровна
Адрес организации	617080, Пермский край, Большесосновский район, с. Большая Соснова, ул.Ворошилова,5
Телефон, факс	8(34-257) 2-73-32
Адрес электронной почты	polethtf@bk.ru
Учредитель	Управление образования администрации Большесосновского муниципального округа Пермского края
Дата создания	1992
Лицензия	от 13.04.2016 №5290 Серия 59Л01 № 0003184
Свидетельство о государственной аккредитации	от 11.03.2008 №2691 серия ГА № 017743

МБУ ДО ЦТЮ «Полет» (далее по тексту - Центр) расположен в Центр села Большая Соснова, большинство семей обучающихся проживают в собственных частных домах, рядом с

Центром, а в близлежащих селах и деревнях рядом со школами, в которых также реализуются дополнительные общеразвивающие программы Центра.

Основным видом деятельности является реализация дополнительных общеразвивающих программ. Также Центр является организатором многих муниципальных мероприятий для обучающихся округа.

Отчет по самообследованию содержит информацию: об образовательной деятельности, системы управления Центра, содержания и качества подготовки обучающихся, организации учебного процесса, востребованности выпускников, качества кадрового, учебно-методического, библиотечно-информационного обеспечения, материально-технической базы, функционирования внутренней системы оценки качества образования, а также анализ показателей деятельности Центра, подлежащего самообследованию.

II. СИСТЕМА УПРАВЛЕНИЯ ОРГАНИЗАЦИЕЙ

Управление осуществляется на принципах единоначалия и самоуправления.

Таблица 1. Органы управления, действующие в Центре

Наименование органа	Функции
Директор	<p>Контролирует работу и обеспечивает эффективное взаимодействие структурных подразделений организации, утверждает штатное расписание, отчетные документы организации, осуществляет общее руководство Центром</p> <p>Рассматривает вопросы:</p> <ul style="list-style-type: none"> • развития образовательной организации; • финансово-хозяйственной деятельности; • материально-технического обеспечения <p>Совместно с бухгалтерией рассматривает вопросы: развития образовательной организации; финансово-хозяйственной деятельности; материально-технического обеспечения</p>
Педагогический совет	<p>Осуществляет текущее руководство образовательной деятельностью Центра, в том числе рассматривает вопросы:</p> <ul style="list-style-type: none"> • развития образовательных услуг; • регламентации образовательных отношений; • разработки образовательных программ; • выбора учебных пособий, средств обучения и воспитания; • материально-технического обеспечения образовательного процесса; • аттестации, повышения квалификации педагогических работников; • координации деятельности методических объединений
Общее собрание работников	<p>Реализует право работников участвовать в управлении образовательной организацией, в том числе:</p>

	<ul style="list-style-type: none"> • участвовать в разработке и принятии коллективного договора, Правил трудового распорядка, изменений и дополнений к ним; • принимать локальные акты, которые регламентируют деятельность образовательной организации и связаны с правами и обязанностями работников; • разрешать конфликтные ситуации между работниками и администрацией образовательной организации; • вносить предложения по корректировке плана мероприятий организации, совершенствованию ее работы и развитию материальной базы <p>Для осуществления учебно-методической работы в Центре, ИЗО, музыки и технологии:</p>
--	---------------------------------------------------------------------------------------------------------------------------------------------------------------------------------------------------------------------------------------------------------------------------------------------------------------------------------------------------------------------------------------------------------------------------------------------------------------------------------------------------------------------------------------------------------------------------------------------------------------------------------------------------------------------------

Для осуществления учебно-методической работы на базе Центра функционирует, созданное по инициативе Учредителя районное методическое объединение художественной направленности для педагогов дополнительного образования, учителей музыки, ИЗО и технологии.

В целях учета мнения обучающихся и родителей (законных представителей) несовершеннолетних обучающихся в Центре систематически организуются родительские собрания, проводится опрос родителей.

III. ОЦЕНКА ОБРАЗОВАТЕЛЬНОЙ ДЕЯТЕЛЬНОСТИ

Образовательная деятельность в Центре организуется в соответствии:

- с [Федеральным законом от 29.12.2012 № 273-ФЗ](#) «Об образовании в Российской Федерации»
- приказом Минпросвещения России от 31.05.2021 № 286 «Об утверждении федерального государственного образовательного стандарта начального общего образования»
- приказом Минпросвещения России от 31.05.2021 № 287 «Об утверждении федерального государственного образовательного стандарта основного общего образования»;
- приказом Минобрнауки от 06.10.2009 № 373 «Об утверждении и введении в действие федерального государственного образовательного стандарта начального общего образования»;
- приказом Минобрнауки от 17.12.2010 № 1897 «Об утверждении федерального государственного образовательного стандарта основного общего образования»;
- приказом Минобрнауки от 17.05.2012 № 413 «Об утверждении федерального государственного образовательного стандарта среднего общего образования»;
- [СП 2.4.3648-20](#) «Санитарно-эпидемиологические требования к организациям воспитания и обучения, отдыха и оздоровления детей и молодежи»;
- [СанПиН 1.2.3685-21](#) «Гигиенические нормативы и требования к обеспечению безопасности и (или) безвредности для человека факторов среды обитания» (действуют с 01.03.2021);

- СП 3.1/2.4.3598-20 «Санитарно-эпидемиологические требования к устройству, содержанию и организации работы образовательных организаций и других объектов социальной инфраструктуры для детей и молодежи в условиях распространения новой коронавирусной инфекции (COVID-19)»;

- основными образовательными программами по уровням образования, включая рабочие программы воспитания, учебные планы, планы внеурочной деятельности, календарные учебные графики, календарные планы воспитательной работы;

- расписанием занятий.

Форма обучения: очная.

Язык обучения: русский.

Таблица 2. Общая численность обучающихся, осваивающих образовательные программы в 2022 году

Название образовательной программы	Численность обучающихся
Детский хореографический коллектив «Радуга»	44
Палитра	68
Подарок своими руками	8
Клуб по интересам «Зачем? Откуда? Почему?»	9
Чудесная мастерская	57
Изюминка	13
Лидер	9
Клуб знатоков	133
Глинчик	25
Выжигание по дереву	11
Модельер	5
Шьем сами. Шейте с нами	47
Танцевальный коллектив «МЭЛОНС»	53
Электроник	7
Клуб Любителей игры на гитаре	14
Весточка	20
Точка роста	34
Конструирование Ардуина	10

История Британии	11
Соловушки	14
Говорушки	10
Семицветик	12
Арлекин	20
Азбука дорожной безопасности	13
Ремесленник	21
Театральный сундучок	8
Дети и музей	8
Умники и умницы	10
Дети и музей	11
Поем вместе	21
Шаги в профессии	11
Занимательный английский	20
Веселый карандаш	12
Интеллект и шахматы	25
Волшебная школа рисования	26
Маленький пермяк	16
Волонтерский отряд	15
Рукодельники	30

Всего в 2022 году в образовательной организации получали образование 1000 обучающихся.

Включение в образовательный процесс детей из ДНР, ЛНР и Украины

Обучающихся, прибывших из ДНР, ЛНР и Украины не было.

В 2022-2023 учебном году Центр предоставляет детям образовательные услуги по 37 дополнительным общеразвивающим программам штатными сотрудниками по пяти направленностям деятельности:

- художественная–21 программа,
- социально-педагогическая – 5 программ,
- естественнонаучная –7 программ,
- туристско-краеведческая -2 программы,

-техническое – 2 программы

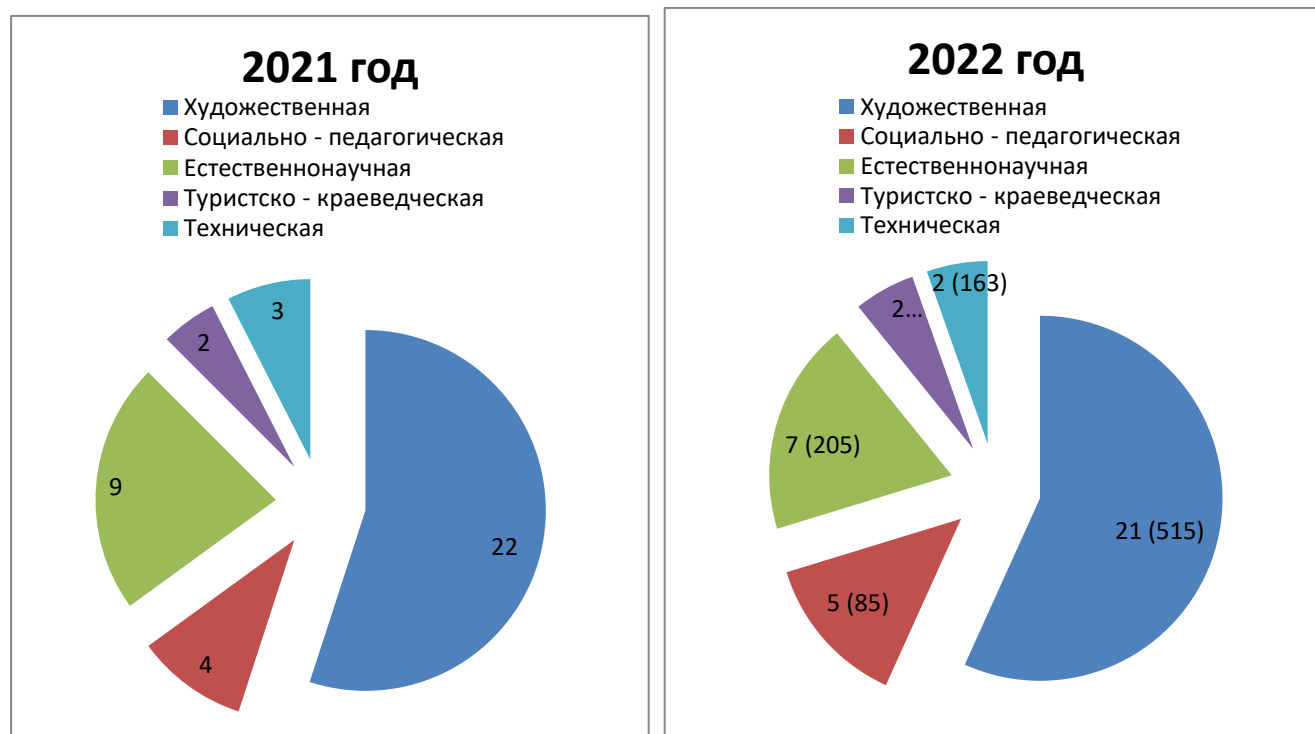
Художественное направление включает детские объединения, в которых обучающиеся занимаются следующими видами творчества по профилю: изобразительное, вокальное искусство, декоративно-прикладное творчество, хореография, мода, театр, журналистика для детей, игра на гитаре

Социально-педагогическое направление включает профили по профессиональной ориентации, психологии, школа актива и или раннее дошкольное обучение, военно-патриотические и гражданско-патриотические объединения, волонтерская работа.

Естественно-научное направление - к объединениям относятся кружки по определенным предметам (биология, экология, физика и т.ч. окружающий мир, интеллектуальные клубы, клубы по «научным» интересам.:

Туристско-краеведческое направление - к объединениям данного направления относятся кружки, объединения по туризму и краеведению, спортивному туризму, туризму и экологии.

Техническое направление - к объединениям технического творчества относятся технические кружки, начального технического моделирования, электрифицированные игрушки, модельные кружки всех видов, спортивно-технические кружки по авиа и судомоделированию, а также мультимедиа студии и киностудии, информационные технологии и т.д.



Обучающиеся с ограниченными возможностями здоровья

Всего в Центре 8 детей (девочки) с ограниченными возможностями здоровья. Все обучающиеся в Центре дети с ограниченными возможностями здоровья обучаются с детьми на общих основаниях, то есть в инклюзивных условиях. это обусловлено тем, что по

направленности и профилю занятий возможности здоровья позволяют осваивать программу в нормальном режиме.

Внеурочная деятельность

Организация внеурочной деятельности соответствует требованиям ФГОС. Структура рабочих программ соответствует требованиям стандартов к технологическим аспектам проектирования дополнительных общеразвивающих программ.

Все программы имеют аннотации и размещены на официальном сайте Центра.

Формы организации внеурочной деятельности включают: совместные с родителями мероприятия, участие и поездки на развлекательные мероприятия.

Вывод. Качество организации внеурочной деятельности в Центре находится на должном уровне. Планы выполнены в полном объеме.

Воспитательная работа

С 01.09.2021г Центр реализует рабочую программу воспитания и календарный план воспитательной работы, которые являются частью дополнительных общеразвивающих программ. В рамках воспитательной работы Центра:

- 1) реализует воспитательные возможности педагогов, поддерживает традиции коллективного планирования, организации, проведения и анализа воспитательных мероприятий;
- 2) реализует потенциал педагогического руководства в воспитании обучающихся, поддерживает активное участие детских объединений в жизни Центра;
- 3) вовлекает обучающихся в кружки, клубы, студии и иные объединения, работающие по дополнительным общеразвивающим программам, реализовывает их воспитательные возможности;
- 4) использует в воспитании детей возможности учебного занятия, поддерживает использование интерактивных форм занятий с обучающимися;
- 5) поддерживает ученическое самоуправление — на уровне детских объединений и совместных с родителями активных сообществ;
- 6) поддерживает деятельность функционирующих на базе Центра детских общественных объединений и организаций — например, Объединение активных родителей, детей и педагогов «Радуга»;
- 7) организует для обучающихся экскурсии (при поездке на соревнования, фестивали и конкурсы разного уровня, и реализует их воспитательный потенциал;
- 8) организует профориентационную работу со обучающимися;
- 9) развивает предметно-эстетическую среду Центра и реализует ее воспитательные возможности;
- 10) организует работу с семьями обучающихся, их родителями или законными представителями, направленную на совместное решение проблем личностного развития детей;
- 11) совместно с детьми, родителями и педагогами организовано активное участие в благотворительных мероприятиях, акциях.

За время реализации программы воспитания родители и дети выражают удовлетворенность воспитательным процессом в Центре, что отразилось на результатах анкетирования, проведенного декабре 2022. Вместе с тем, родители высказали пожелания по введению мероприятий в календарный план воспитательной работы Центра, например,

проводить осенние и зимние совместные мероприятия. Предложения родителей будут рассмотрены и при наличии возможностей Центра включены в календарный план воспитательной работы Центра на 2023/24 учебный год.

Центр проводит систематическую работу с родителями по разъяснению уголовной и административной ответственности за преступления и правонарушения, не выполнении родителями своих обязанностей по воспитанию детей.

В соответствии с планами воспитательной работы для обучающихся и родителей были организованы:

- реализуются педагогические проекты «Мои сынок», «Будь здоров, Наставник!», социально -культурный проект «ПОДАРОК»
- совместные организационные родительские собрания с рассмотрением вопроса добровольчества и волонтерства и экологические, патриотические мероприятия
- выставка ненужных вещей (фримаркет) «Дармарка»

Виды и формы организации совместной воспитательной деятельности педагогов, обучающихся и их родителей разнообразны:

- коллективные совместные дела;
- акции;
- концерты и тд.

Работа по гражданско-патриотическому воспитанию обучающихся организуется в рамках реализации рабочей программы воспитания, в частности, в рамках участия в реализации вышеуказанных педагогических проектов. Деятельность носит системный характер и направлена на формирование:

- гражданского правосознания;
- патриотизма и духовно-нравственных ценностей;
- экологической культуры как залога сохранения человечества и окружающего мира;
- активной гражданской позиции через участие в самоуправлении;
- формирования здорового образа жизни и правильного питания

В 2022 году в Центре проведены следующие мероприятия:

1. Открытого конкурса «Есть такая профессия-Родину Защищать!»
2. Участие в акции «Вальс Победы» «Свеча Памяти» «День флага» «Своих не бросаем»
3. День защиты детей.
4. престольный праздник - Владимирской иконы Божие
5. Муниципальная экологическая акция – конкурс «Большесосновские Эковолонтеры»
6. Работа волонтерского экологического отряда
7. Народные масленичные гулянья «Масленичный разгуляй»
8. Новогодние представления для обучающихся Центра и их родителей.
9. Благотворительная акция «Дармарка»
10. Акция «Субботничаем»
11. Благотворительный концерт, устроенный для средств на установку монумента Герою Советского Союза Михаилу Ивановичу Наумову.
12. «Подари улыбку маме» аукцион – выставка поделок и вещей сделанных руками детей.
13. Фестиваль крестьянской культуры «Обаятельная провинция»

14. «Детский ремесленный форум», г. Чайковский, п. Марковский
15. посвященные ко Дню Матери конкурсы видеороликов, плакатов «Моя чудесная мама»;
16. к Международному дню «Творческая мастерская»
17. Первый открытый межмуниципальный фестиваль народного творчества «Кузовок»
18. конкурса «Новогодняя игрушка»- поделка «Талисман года»

Анализ планов воспитательной работы показал следующие результаты:

- планы воспитательной работы составлены с учетом возрастных особенностей обучающихся;
- в планах воспитательной работы предусмотрены различные виды и формы организации воспитательной работы по гражданско-патриотическому воспитанию, которые направлены на всестороннее развитие личности обучающегося и расширение его кругозора;
- наиболее содержательная и интересная внеурочная воспитательная деятельность в гражданско-патриотическом направлении отмечена у основных педагогов дополнительного образования и их творческих объединениях.

Посещенные классные мероприятия гражданско-патриотической направленности показывают, что в основном руководители детских объединений проводят их на достаточно высоком уровне.

Педагоги осуществляют гражданско-патриотическое воспитание обучающихся Центра через разнообразные виды деятельности в очном формате и офлайн: экскурсии; пошив спальных мешков для участников СВО; акции с семейными фотографиями, посвященные Дню защитника Отечества; встречи с участниками локальных войн, выпускниками Центра; кружковую и досуговую деятельность.

В 2022 году в рамках патриотического воспитания осуществлялась работа по формированию представлений о государственной символике Российской Федерации и Пермского края: изучение истории герба, флага и гимна Российской Федерации; изучение правил применения государственных символов; формирование ответственного отношения к государственным символам, в том числе знакомство с мерами ответственности за нарушение использования или порчу государственных символов и т. п.; изучение традиций и культуры народов Пермского края.

Эффективность воспитательной работы Центра в 2022 году оценивалась по результатам анкетирования обучающихся и их родителей, анкетирования педагогов, а также по результатам оценки личностных результатов обучающихся в динамике (по сравнению с предыдущим периодом). На основании этих данных можно сделать вывод об удовлетворительном уровне организации воспитательной работы Центра в 2022 году.

Деятельность педагогического коллектива по гражданско-патриотическому воспитанию осуществляется в соответствии с поставленными целью и задачами на удовлетворительном уровне. Все запланированные мероприятия реализованы в полном объеме.

Выводы:

Воспитательная деятельность в Центре за 2022 год на достаточном уровне. Воспитательная работа в Центре главным образом опиралась на руководителей детских объединений и была направлена на обучающихся.

Необходимо продолжить работу в следующих направлениях:

- развитие индивидуальных особенностей обучающихся, создать условия для творческой деятельности;
- общее культурное развитие ребенка, сформировать у обучающихся чувство моральной и социальной ответственности, уважение к закону и соблюдение норм человеческой морали;
- Развитие эстетической культуры обучающихся через ознакомление с историей, культурой и национальными традициями, уважение к истории человечества;
- Развитие традиции Центра создавая благоприятные условия для всестороннего развития личности обучающегося;
- Активизировать работу по изучению уровня воспитанности обучающихся и использованию полученных данных в работе;
- Максимально вовлекать родителей в жизнь Центра и привлекать их к реализации воспитательной программы.

Об антикоронавирусных мерах

Центр в течение 2022 года продолжал профилактику коронавируса. Для этого были запланированы организационные и санитарно-противоэпидемические мероприятия в соответствии с СП 3.1/2.43598-20 и методическими рекомендациями по организации работы образовательных организаций Большесосновского МО. Так, Центр:

- закупил бесконтактный термометр –на главный вход, один рециркулятор переносной (настенный), средства и устройства для антисептической обработки рук, маски медицинские, перчатки из расчета на два месяца;
- разработал графики уборки, проветривания кабинетов, рекреаций, а также создал максимально безопасные условия приема пищи работников, (обучающие питались в МБОУ «Большесосновская СОШ»);
- закупила достаточное количество масок для выполнения обязательного требования к ношению масок на экзамене членами экзаменационной комиссии;
- разместила на сайте МБОУ «Школа № 1» необходимую информацию об антикоронавирусных мерах, ссылки распространяли посредством мессенджеров и социальных сетей.

IV. ОРГАНИЗАЦИЯ УЧЕБНОГО ПРОЦЕССА

Организация учебного процесса в Центре регламентируется режимом занятий, учебным планом, календарным учебным графиком, расписанием занятий, локальными нормативными актами Центра.

Начало учебного года – 1 сентября, окончание – 31 мая.

Продолжительность учебного года - 36 недель

Продолжительность 1 часа учебного занятия:

- для детей дошкольного возраста 30 минут
- для детей 1 класса 40 минут, для младшего школьного, среднего и старшего возраста -45 минут.

В расписании занятий предусмотрен перерыв 10 минут.

Максимальная величина недельной образовательной нагрузки (количество посещений занятий в неделю) - от 1 до 3 раз.

Образовательная деятельность в Центре осуществляется по пятидневной учебной неделе.. Занятия проводятся в две смены для обучающихся 2х классов, в одну смену — для обучающихся 1, 3-11-х классов.

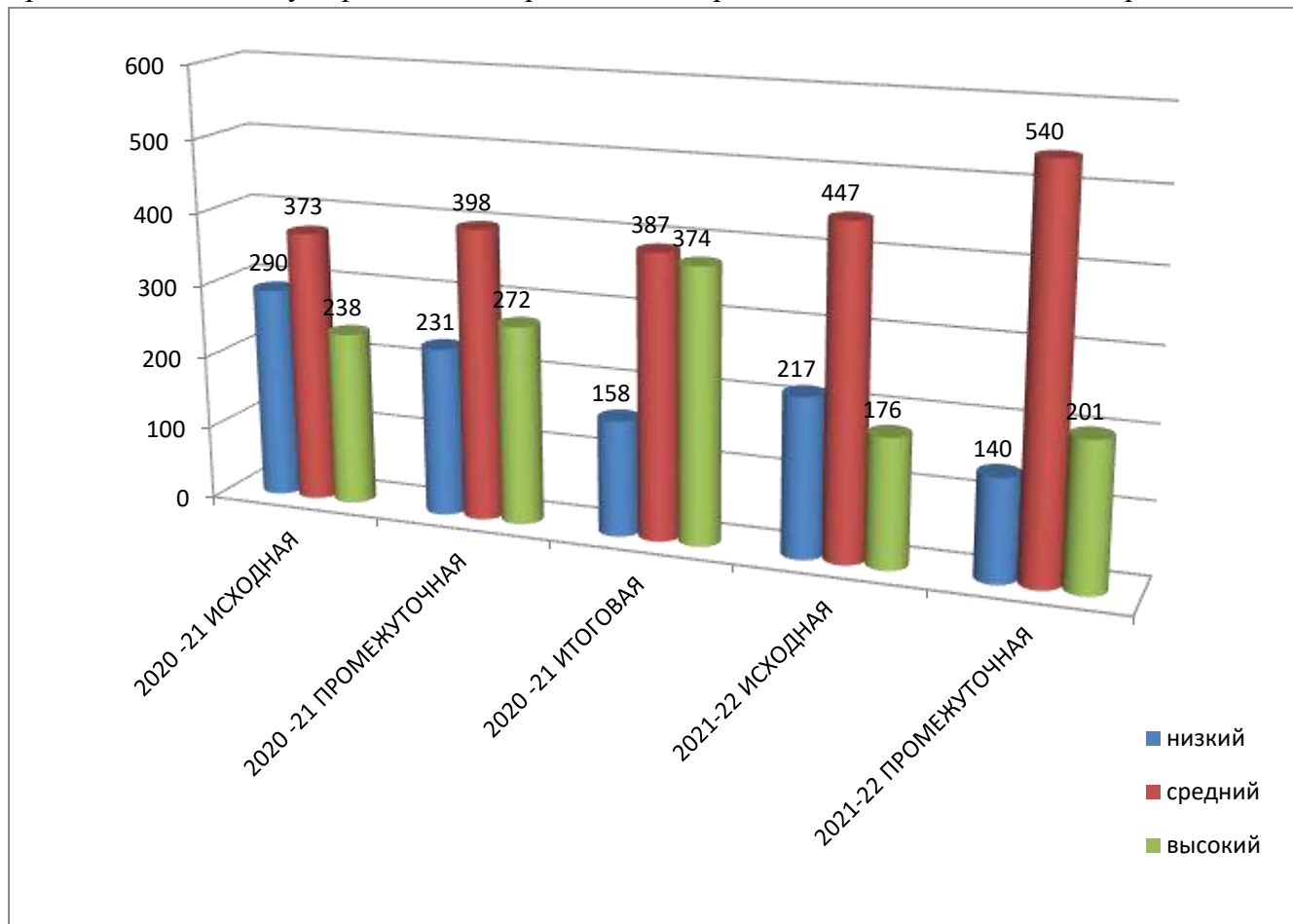
Таблица 4. Режим образовательной деятельности

Классы	Смена	время	Количество учебных недель в году
2	1	с 09-00ч до 12-40ч	36
2–11	1	с 13-20ч до 20-00ч, для детей 16-18 лет, возможно, до 21-00ч	36

V. СОДЕРЖАНИЕ И КАЧЕСТВО ПОДГОТОВКИ ОБУЧАЮЩИХСЯ

Проведен анализ успеваемости и качества знаний по итогам 2021-2022, 2022-2023 учебных годов. Статистические данные свидетельствуют об успешном освоении обучающимися образовательных программ.

Краткий анализ динамики результатов успеваемости и качества знаний Результаты освоения обучающимися ДОП по показателю «успеваемость» в 2022 году и примыкающих к нему периодов в диаграмме мониторинга диагностики качества образования.



В 2022 году был проанализирован объем участников конкурсных мероприятий разных уровней. Дистанционные формы работы с учащимися, создание условий для проявления их познавательной активности позволили принимать активное участие в том числе и в дистанционных конкурсах регионального, всероссийского и международного уровней. Результат – положительная динамика участия в интеллектуальных и творческих конкурсах и фестивалях большего количества обучающихся Центра.

VI. ВОСТРЕБОВАННОСТЬ ВЫПУСКНИКОВ

Таблица 6. Востребованность выпускников

Год выпуска	Всего	Поступили в вузы	Поступили в профессиональную ОО	Устроились на работу	Пошли на срочную службу по призыву	Вернулись в школу
2020	11	0	10	0	0	1
2021	14	9	2	0	1	3
2022	0	1	0	0	0	

В 2022 году выпускник 4 поступил в высшее учебное заведение. По сравнению с 2021 годом количество выпускников, которые перешли на следующий уровень образования, уменьшилось на 13 человек. В 2023 году планируется увеличение выпускников на 7 человек.

VII. ФУНКЦИОНИРОВАНИЕ ВНУТРЕННЕЙ СИСТЕМЫ ОЦЕНКИ КАЧЕСТВА ОБРАЗОВАНИЯ

Деятельность по оценке качества образования в Центре в 2022 году организовывалась на основании Положения о внутренней системе оценки качества образования (ВСОКО) и в соответствии с Планами ВСОКО на 2021/22 и 2022/23 учебные годы.

Внутренняя система оценки качества образования Центра ориентирована на решение следующих задач:

- систематическое отслеживание и анализ состояния системы образования в образовательной организации для принятия обоснованных и своевременных управленческих решений, направленных на повышение качества образовательной деятельности и достижение планируемых результатов;
- максимальное устранение эффекта неполноты и неточности информации о качестве образования как на этапе планирования достижения образовательных результатов, так и на этапе оценки эффективности образовательной деятельности по достижению соответствующего качества образования.

Основными направлениями и целями оценочной деятельности Центре являются:

- оценка образовательных достижений обучающихся на различных этапах обучения как основа их промежуточной и итоговой аттестации, а также основа процедур внутреннего мониторинга образовательной организации, мониторинговых исследований муниципального, регионального и федерального уровней;

- оценка результатов деятельности педагогических кадров как основа аттестационных процедур;
- оценка результатов деятельности образовательной организации как основа аккредитационных процедур.

Объектами процедуры оценки качества образовательных результатов обучающихся являются:

- личностные результаты;
- метапредметные результаты;
- предметные результаты;
- участие и результативность в муниципальных, краевых и других олимпиадах, конкурсах, фестивалях;
- анализ результатов дальнейшего трудоустройства выпускников.

Основными процедурами оценки образовательных достижений обучающихся являются: исходная и итоговая диагностики, текущая и тематическая оценка, портфолио, внутренний мониторинг образовательных достижений, промежуточная и итоговая диагностика обучающихся.

Содержание процедуры оценки качества условий образовательной деятельности включает в себя:

- исследование удовлетворенности родителей (законных представителей) качеством образовательного процесса и качеством условий;
- программно-информационное обеспечение, наличие официального сайта Центра и группы в социальных сетях, регулярное пополнение и эффективность их использования в учебном процессе;
- оснащенность учебных кабинетов современным оборудованием, средствами обучения и мебелью;
- обеспеченность методической и учебной литературой;
- оценку количества обучающихся на всех уровнях образования и сохранения контингента обучающихся;
- оценку кадровых условий реализации образовательной программы (аттестация педагогов, готовность к повышению педагогического мастерства, знание и использование современных методик и технологий, подготовка и участие в качестве экспертов аттестационных комиссий, жюри, участие в профессиональных конкурсах);
- использование социальной сферы села, округа.

Основными методами оценки качества условий образовательной деятельности являются экспертиза, мониторинг, анализ и анкетирование.

Исследование удовлетворенности родителей (законных представителей) качеством образовательного процесса и качеством условий

С целью определения степени удовлетворенности родителей (законных представителей) обучающихся качеством предоставления образовательных услуг и выявления проблем, влияющих на качество предоставления образовательных услуг Центра, был организован онлайн-опрос, в котором принял участие 58 участников. Респонденты были выбраны случайным образом в каждом детском объединении.

Опрос родителей (законных представителей) обучающихся в декабре 2022 года показал, что большая часть опрошенных в целом удовлетворены качеством дополнительного образования в Центре.

Таблица 7. Опрос родительской общественности.

№ п/п	Критерии	пояснения
1	Нравятся ли Вам перемены в Центре?	49 чел. (84,5%)- не ответили на данный вопрос положительно, 1,5% не знал, что ответить, не ответили-8 чел (14 %)
2	Что Вас радует, как посетителя Центра?	Всё -24 чел (41,3%), выставки 4 чел. (6,8%), доброе отношение к детям 5 чел. (8,6%), безопасность и досуг детей чел (1,5%), достижения моего ребенка 14 чел (41,8%)
3	Хотели бы Вы участвовать с Вашим ребенком в Новогодних конкурсах, акциях: эскиз афиши к новогоднему празднику «Приключения домовенка Кузи», «Новогодняя открытка солдату» и других мероприятиях Центра	Да- 52 чел (89,6%), нет 6 чел (10,4%)
4	Устраивает ли Вас общее расписание занятий?	50 чел – ответил «да» (86,2%), относительно 8 чел (13,8%) согласились
5	Нужен ли анонс мероприятий, проводимых в Центре, хватает ли информации на стендах, соцсетях	44 чел – ответил «да» (75,8%), «нет» - 5 чел (8,6%), «хватает» ответили 9 чел (15,6%)
6	Принимаете ли Вы сами участие в творческой жизни Центра	«Да» 20 чел. (34,5%), «Нет» 20 чел. (34,5%), «по мере возможности» 18 чел (31%)

VIII. КАЧЕСТВО КАДРОВОГО ОБЕСПЕЧЕНИЯ

В целях повышения качества образовательной деятельности в Центре проводится целенаправленная кадровая политика, основная цель которой – обеспечение оптимального баланса процессов обновления и сохранения численного и качественного состава кадров в его развитии в соответствии с потребностями Центра и требованиями действующего законодательства.

Основные принципы кадровой политики направлены:

- на сохранение, укрепление и развитие кадрового потенциала;
- создание квалифицированного коллектива, способного работать в современных условиях;
- повышение уровня квалификации персонала.

На период самообследования в Центре работают 29 педагогов, 6 штатный, из них 3 имеют — внутреннее совмещение. В 2022 году 3 педагога Центра прошли аттестацию на соответствие занимаемой должности.

В целях повышения качества образовательной деятельности в Центре проводится целенаправленная кадровая политика, основная цель которой — обеспечение оптимального баланса процессов обновления и сохранения численного и качественного состава кадров в его развитии, в соответствии потребностями Центра и требованиями действующего законодательства.

Основные принципы кадровой политики направлены:

- на сохранение, укрепление и развитие кадрового потенциала;
- создание квалифицированного коллектива, способного работать в современных условиях;
- повышения уровня квалификации персонала.

Оценивая кадровое обеспечение образовательной организации, являющееся одним из условий, которое определяет качество подготовки обучающихся, необходимо констатировать следующее:

образовательная деятельность в Центре обеспечена квалифицированным профессиональным педагогическим составом;

- в Центре создана устойчивая целевая кадровая система, в которой осуществляется подготовка новых кадров из числа собственных выпускников;
- кадровый потенциал Центра динамично развивается на основе целенаправленной работы по повышению квалификации педагогов.

В период дистанционного обучения все педагоги Центра успешно освоили онлайн-сервисы, применяли цифровые образовательные ресурсы, вели электронные формы документации.

50% штатных педагогов прошли обучение по вопросам организации дистанционного обучения в объеме от 16 до 72 часов.

Доля участия педагогов в проектной деятельности увеличилась на 83%, в экскурсионной деятельности на 33%. Активность педагогов в профессиональных конкурсах повысилась на 90%. Педагоги приняли участие во Всероссийском профессиональном конкурсе «Флагманы

дополнительного образования» изменилась, Международной премии «Лучший преподаватель» Международного фестиваля - конкурса «Жар-Птица России», проходившего в формате Онлайн.

Таблица 8. Информация об участии педагогов

Название мероприятия	Кол – во мероприятий	Кол-во педагогов
Научно-практические конференции	2	2
Экскурсии	2	3
Акции	3	5
Конкурсы	5	14
Фестивали (народные гуляния)	5	15
Семинары и практикумы	4	4
Проекты	3	6
Вебинары	6	6
Форум	1	2
Олимпиады и игры	2	5
Мастер - классы	5	5
Методические объединения	4	5

IX. КАЧЕСТВО УЧЕБНО-МЕТОДИЧЕСКОГО ОБЕСПЕЧЕНИЯ

Анализ применения ЭСО в Центре при реализации образовательных программ начального показывает, что 2% обучающихся используют мобильные средства связи для обучения, что запрещается (п. 3.5.3 СП 2.4.3648-20).

Таким образом, заместителю директора по УВР необходимо провести разъяснительную работу с педагогами по применению ЭСО в учебном процессе.

Обеспеченность доступа к печатным и электронным образовательным ресурсам (ЭОР) в Центре составляет 20%. В образовательном процессе используются ЭОР, включенные в федеральный перечень электронных образовательных ресурсов, утвержденный приказом Минпросвещения от 02.08.2022 № 653.

X. КАЧЕСТВО БИБЛИОТЕЧНО-ИНФОРМАЦИОННОГО ОБЕСПЕЧЕНИЯ

За последние 5 лет качество библиотечно-информационного обеспечения сильно сократилось. Библиотечный фонд увеличился на 23 книги. На печатные информационные и специализированные издания подписка оформлена только на необходимые издания (Бухучет).

Информационное обеспечение покрывается только тем, что представляются возможности пользования электронными справочными сетями и ресурсами, по промоакциям и демодоступам на короткие сроки от 1 дня до 1 месяца, например: «Акция» МЦФЭР, Образовательный центр «Открытое образование», «Всероссийский педагогический форум» и т.д. и т.п.

Фонд библиотеки формируется только за счет местного бюджета.

В фойе расположилась библиотека, собранная самими детьми и родителями. Здесь можно найти детские журналы, раскраски, настольные игры и русскую классическую литературу.

XI. МАТЕРИАЛЬНО-ТЕХНИЧЕСКАЯ БАЗА

Материально-техническое обеспечение Центра позволяет реализовывать в полной мере образовательные программы.

Материально-техническая база Центра, постепенно пополняется новой оргтехникой, например, приобретены многофункциональные центры, системные блоки. За счет участия и побед в муниципальных конкурсах для образовательных учреждений Большесосновского района появились телевизор, синтезатор, большая искусственная ель.

Уровень материально – технической оснащенности – стандартный, т.е. согласно общепринятым базовым требованиям к данному типу объекта (помещения) и соблюдение установленных требований (СанПин, пожарные и другие установленные нормативными актами требования). Центр пригоден для образовательной деятельности на уровне дополнительного образования. Возможности для ведения образовательной, внеурочной, воспитательной работы с детьми и молодежью имеются. Оборудование для ведения образовательной деятельности не уникально. Два кабинета из 5 оснащены современной мультимедийной техникой, в том числе: изобразительного искусства и Методический кабинет. В зеркальный кабинет приобретены хореографические станки. Для занятий ИЗО -студии приобретены мольберты, для декоративно-прикладного искусства регулируемые по высоте стулья ученические и столы. В МБОУ «Большесосновская СОШ» 1 кабинет «Точка роста» оснащен в рамках национального проекта «Образование»

Краткие сведения о материально – технической базе Центра (данные статистического отчета 1-ДО): Общая площадь помещений Центра -716м²

Количество учебных кабинетов -6; Физкультурный (спортивный) зал – 1

Водопровод, центральное отопление, канализации - в наличии

Число персональных ЭВМ – 9 (из них приобретенных за последний год -3 шт., в составе локальных сетей – 6); переносных компьютеров -1; для использования в учебных целях (детьми) – 0. Подключение персональных ЭВМ к сети Интернет, адрес электронной почты, собственный сайт - имеется. Центр имеет – пожарную сигнализацию, дымовые извещатели, 4 огнетушителя, кнопку тревожной сигнализации

В результате самообследования Центра можно прийти к выводу, что Центру необходимо провести ремонт: отопительной системы, косметический ремонт во всех кабинетах, провести модернизацию (замену) АПС в соответствии с новыми противопожарными требованиями.

СТАТИСТИЧЕСКАЯ ЧАСТЬ

РЕЗУЛЬТАТЫ АНАЛИЗА ПОКАЗАТЕЛЕЙ ДЕЯТЕЛЬНОСТИ ОРГАНИЗАЦИИ

Данные приведены по состоянию на 31 декабря 2022 года.

Показатели	Ед.измерения	Количество
Образовательная деятельность		
Общая численность обучающихся	человек	1000

Численность обучающихся по программам художественной направленности	человек	515
Численность обучающихся по программам социально-педагогической направленности	человек	85
Численность обучающихся по программам естественно-научной направленности	человек	205
Численность обучающихся по программам туристско-краеведческой направленности	человек	32
Численность обучающихся по программам технической направленности	человек	163
Численность (удельный вес) обучающихся, осваивающих программы на среднем и высоком уровнях по результатам промежуточной аттестации, от общей численности обучающихся	человек (процент)	840 (84%)
Численность (удельный вес) выпускников 9-го класса, которые не получили аттестаты, от общей численности выпускников 9-го класса	человек (процент)	0 (0%)
Численность (удельный вес) выпускников 11-го класса, которые не получили аттестаты, от общей численности выпускников 11-го класса	человек (процент)	0 (0%)
Численность (удельный вес) выпускников 9-го класса, которые получили сертификаты	человек (процент)	0 (0%)
Численность (удельный вес) выпускников 11-го класса, которые получили сертификаты	человек (процент)	1 (100%)
Численность (удельный вес) обучающихся, которые принимали участие в олимпиадах, смотрах, конкурсах, от общей численности обучающихся	человек (процент)	45 (5%)
Численность (удельный вес) обучающихся – победителей и призеров муниципальных, краевых, всероссийских и международных мероприятий	человек (процент)	1245 (148,1%)
Общая численность педработников, в том числе количество педработников:	человек	29 педагогов, из них 23 совместителя
– с высшим образованием		18

– высшим педагогическим образованием		17
– средним профессиональным образованием		11
– средним профессиональным педагогическим образованием		8
Численность (удельный вес) педработников с квалификационной категорией от общей численности таких работников, в том числе:	человек (процент)	9 (31%)
– с высшей		5 (17%)
– первой		4 (14%)
Численность (удельный вес) педработников от общей численности таких работников с педагогическим стажем:	человек (процент)	12 (41%)
– до 5 лет		0 (0%)
– больше 30 лет		12 (41%)
Численность (удельный вес) педработников от общей численности таких работников в возрасте:	человек (процент)	8 (27%)
– до 30 лет		0 (0%)
– от 55 лет		8 (27%)
Численность (удельный вес) педагогических и административно-хозяйственных работников, которые за последние пять лет прошли повышение квалификации или профессиональную переподготовку, от общей численности таких работников	человек (процент)	9 (28%)
Инфраструктура		
Количество компьютеров в расчете на одного учащегося	единиц	0
Наличие в Центре системы электронного документооборота	да/нет	нет
Наличие в Центре читального зала библиотеки, в том числе наличие в ней:	да/нет	нет
– рабочих мест для работы на компьютере или ноутбуке		да
– медиатеки		да
– средств сканирования и распознавания текста		да
– выхода в интернет с рабочего компьютера		да

– системы контроля распечатки материалов		нет
Численность (удельный вес) обучающихся, которые могут пользоваться широкополосным интернетом не менее 2 Мб/с, от общей численности обучающихся	человек (процент)	0 (0%)

Анализ показателей указывает на то, что Школа имеет достаточную инфраструктуру, которая соответствует требованиям СП 2.4.3648-20 и СанПиН 1.2.3685-21 и позволяет реализовывать образовательные программы в полном объеме в соответствии с ФГОС.

В Центре созданы условия для реализации ФГОС-2021, педагоги прошли обучение по дополнительным профессиональным программам повышения квалификации по специфике работы.

Центр укомплектован достаточным количеством педагогических и иных работников, которые не все имеют достаточную квалификацию, но регулярно повышают квалификацию, что позволяет обеспечивать стабильные качественные результаты образовательных достижений обучающихся. Педагоги Центра владеют высоким уровнем ИКТ-компетенций.

Результаты контрольных мероприятий (фестивали, конкурсы, олимпиады) показали качество подготовки обучающихся Центра выше среднего. Стоит отметить, что педагоги достаточно объективно оценивают обучающихся.